

JAARGANG 15, NR.2

9 MAART 2023
REF.NR.: 23.R.0302

Carbon Footprint Analyse 2022

Inhoudsopgave

Directieverklaring

Organisatie

Rapporterende organisatie

Verantwoordelijk persoon

Organisatiegrenzen

ISO 14064 verklaring

Verificatie verklaring

Carbon Footprint Analyse

Grondslag van de analyse

Meetresultaten en toelichting

Gerapporteerde periode

Scope 1: Directe CO₂-emissie

Verklaring van weggelaten CO₂-bronnen of putten

CO₂-emissie van verbranding biomassa

Scope 2: Indirecte CO₂-emissie

Indirecte CO₂-emissie door aangekochte energie

Invloed van meetonauwkeurigheden en onzekerheden

CO₂-compensatie

Scope 3: Indirecte overige CO₂-emissie

Reductiedoelstellingen

Voortgang ten opzichte van referentiejaar

Historisch basisjaar

Aanpassingen aan historisch jaar

Normalisering meetresultaten

Berekeningsmodellen

Kwantificeringsmethodes

Verklaring voor veranderingen in de kwantificerings-
methodes

Annex 1: CO₂-emissie 2022 scope 1, 2 en 3





Chris de Groot
CEO VelopA B.V.



Directieverklaring

VelopA is specialist in fietsparkeren, fietsparkeersystemen, fietsoverkappingen, straatmeubilair en sport. Het doel is met goede en mooie producten voor de inrichting van de (openbare) buitenruimte het leven buiten aangenamer maken en beweging stimuleren op een duurzame manier.

VelopA heeft duurzaamheid hoog in het vaandel staan en streeft daarom Duurzaam Ondernemen na. Met Duurzaam Ondernemen sluit VelopA aan bij een maatschappelijke en commerciële ontwikkeling. VelopA kiest er principieel voor om bij te dragen aan duurzame ontwikkeling. Bovendien wil VelopA tegemoet komen aan de wens van een groeiende groep klanten om duurzaam in te kopen. VelopA heeft hiervoor het volgende Duurzaamheidsbeleid opgesteld:

1. Duurzaamheid en mensen

VelopA is een betrouwbare werkgever, waar enthousiaste en gedreven mensen werken die trots zijn op het product en die aangesproken kunnen worden op de prestaties van de organisatie. Zij vinden bij VelopA voortdurend de ruimte voor eigen ontwikkeling en voor eigen verantwoordelijkheid. VelopA doet alles wat redelijkerwijs mogelijk is om gezondheid en veiligheid van werknemers te beschermen. VelopA streeft naar relaties met zijn leveranciers die dezelfde kernwaarden hoog in het vaandel hebben staan en waarbij gedwongen arbeid of kinderarbeid in geen geval zullen voorkomen.

2. Duurzaamheid en middelen

Onder middelen worden niet alleen de pure financiële prestaties gerekend, maar ook de zaken als werkgelegenheid, locatiebeleid, maatschappelijke betrokkenheid, etc. zonder daarbij het aspect 'ondernemen' uit het oog te verliezen. VelopA heeft in de loop der jaren aantoonbaar gemaakt dat het behoud van werkgelegenheid en regionale binding belangrijke overwegingen zijn.

3. Duurzaamheid en milieu

VelopA wenst de komende jaren, nog meer dan al het geval was, te focussen op het gebied van milieu bij alle activiteiten van de organisatie. Milieuzorg, ketenbeheer, schonere produceren, duurzame technologie ontwikkelingen bij leveranciers zijn voorbeelden van actuele aandachtsgebieden.

Tastbare voorbeelden van ons duurzaamheidsbeleid

De actieve rol van VelopA als het gaat om duurzaamheid komt op tastbare wijze terug in onze producten. Zo bevatten onze speeltoestellen geen koper, kunnen onze producten in FSC® hout geleverd worden en VelopA brengt in 2009 als eerste in de sector een cradle to cradle product op de markt. Eén van de ontwerpers van VelopA richt zich volledig op het ontwikkelen van duurzame producten. U kunt daarom op dit vlak nog veel van ons verwachten.

Richting haar stakeholders wenst de directie ook transparant zijn over de resultaten van de activiteiten. VelopA wenst betrokken te zijn en te blijven bij de MVO doelstellingen in de branche en van onze klanten. Deze Carbon Footprint Rapportage draagt hieraan bij.

Maart 2023,

Directeur Chris de Groot



ISO 14064 Verklaring

Hierbij verklaart VelopA dat deze rapportage voor het CO₂-bewust certificaat is opgesteld in overeenstemming met de richtlijnen in NEN-ISO 14064, versie mei 2019.

Verificatie verklaring

Hierbij verklaart VelopA dat deze rapportage nog niet is geverifieerd, maar op eerste verzoek kan worden geverifieerd wanneer daartoe wordt verzocht.

- De inventarisatie is opgezet conform de eisen en wensen vanuit de ISO 14064-1, het GHG-Protocol, het CO₂-prestatieladder-handboek versie 3.1;
- Genoemde CO₂-inventarisatie bevat geen materiële onjuistheden, afbreuk doende aan de materialiteitseis van 5%.

Organisatie

Rapporterende organisatie

VelopA is statutair gevestigd te Leiderdorp. VelopA is in 1959 opgericht als dochteronderneming van betonfabriek N.V. De Meteor te De Steeg met als opdracht de alom bekende betonnen rijwielblokken te verkopen. De naam VelopA is een samentrekking van velo (fiets) en parkeren. VelopA is specialist in fiets-parkeren, fietsparkeersystemen, fietsoverkappingen, straatmeubilair en sport. Het doel is met goede en mooie producten voor de inrichting van de (openbare) buitenruimte het leven buiten aangenamer maken en beweging stimuleren. VelopA B.V. handelt tevens onder de naam VelopA-Citystyle en VelopA-Omniplay (hierna VelopA). VelopA is onderdeel van VelopA Holding B.V., een financiële holding. De holding is eigendom van de financiële investeerder Convent Capital.

Verantwoordelijke persoon

De statutair verantwoordelijk persoon voor de rapporterende organisatie is VelopA Holding B.V., dagelijks vertegenwoordigd door de heer C. de Groot, directeur VelopA B.V.

Organisatiegrenzen

De organisatiegrenzen van VelopA zijn in het kader van CO₂ bewustzijn bepaald volgens het principe van de juridische eigendomsstructuur van het te certificeren bedrijf. Binnen het Greenhouse Gas (GHG) Protocol wordt dit omschreven als 'organizational boundary' en 'operational boundary': de organizational boundary is bepaald aan de hand van de equity share methode, de operationele boundary is bepaald voor scope 1, 2 en 3.

In de praktijk betekent dat waar activiteiten door VelopA worden uitgevoerd, de verantwoording voor de CO₂-productie van haar eigen organisatie wordt genomen: de sturing ligt duidelijk op de eigen organisatie. De onderbouwing voor de boundary staat vermeld in het boundary rapport (Doc.nr 16.R.1201).

De organisatiegrenzen voor deze inventarisatie omvatten **VelopA B.V.**, gevestigd te Leiderdorp (Nederland), Leuven en Gembloux (België) en Duisburg (Duitsland).



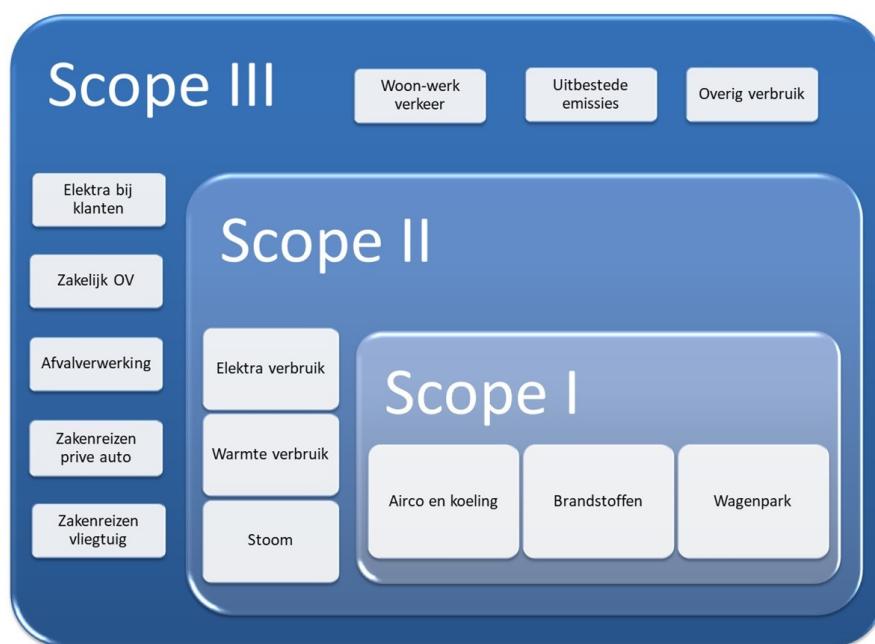
Carbon Footprint Analyse

Grondslag van de analyse

Op basis van de vastgestelde operationele grenzen zijn de CO₂-emissies en -absorpties door de activiteiten van de organisatie geïdentificeerd. Bij de identificatie van emissies wordt, conform het Greenhouse Gas (GHG) Protocol, onderscheid gemaakt tussen drie bronnen van emissie (bekend als scopes) in twee categorieën: directe emissies en indirecte emissies.

- **Scope 1** omvat de directe emissies die onder het beheer vallen en worden gecontroleerd door de organisatie. Voorbeelden hiervan zijn de verbranding van brandstoffen in vaste machines, het vervoer in voertuigen die eigendom zijn of geleased worden door de rapporterende organisatie en de emissies van koelapparatuur en klimaatinstallaties;
- **Scope 2** omvat de indirecte emissies door opwekking van gekochte elektriciteit, stoom of warmte;
- **Scope 3** omvat de andere indirecte emissies van bronnen als zakelijk vervoer (zakelijk verkeer met privé voertuigen, zakelijk OV en vliegverkeer), woonwerk verkeer, productie van aangekochte materialen en uitbestede werkzaamheden zoals afvalverwerking en goederenvervoer.

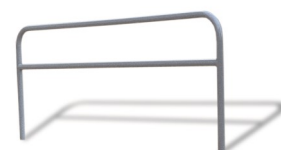
Deze Carbon Footprint Analyse omvat de CO₂-emissie (één van de zes broeikasgassen) van VelopA betreffende scope 1, 2 en 3 van het kalenderjaar 2022. De CO₂-emissie is geanalyseerd in overeenstemming met de CO₂-prestatieladder, handboek versie 3.1, juni 2020 en de emissiefactoren van www.CO2emissiefactoren.nl per januari 2022.



Meetresultaten en toelichting

Gerapporteerde periode

VelopA rapporteert synchroon aan het boekjaar over haar Carbon Footprint. Het boekjaar voor VelopA loopt van 1 januari tot en met 31 december. De gerapporteerde periode is het kalenderjaar 2022.



Scope 1: Directe CO₂-emissie

DE DIRECTE EMISSIE VAN CO₂ IS GEMETEN EN BEREKEND ALS 114,3 TON CO₂

Stationaire verbrandingsapparatuur

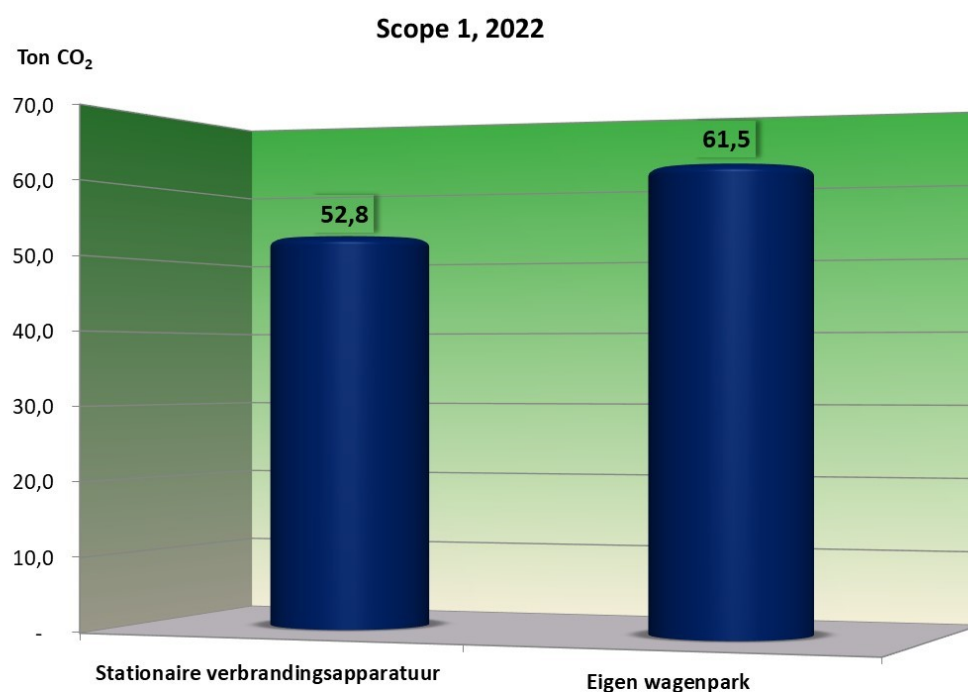
52,8 ton CO₂ (47% van de directe CO₂-emissie) wordt veroorzaakt door het gebruik van stationaire verbrandingsapparatuur. Het betreft het verbruik van aardgas voor de verwarming van de kantoren in Leiderdorp. De locatie in België wordt elektrisch verwarmd.

Lekkage van koelgassen

In 2022 is de inventarisatie van het verbruik van koudemiddelen voor de klimaatsystemen nog geen onderdeel van de rapportage.

Brandstofgebruik van het eigen wagenpark

Het wagenpark van VelopA bestaat uit 19 lease auto's. Met dit wagenpark is in 2022 6.110 liter benzine, 12.047 liter diesel, 1.400 liter LPG getankt en 10.300 km gereden met voertuigen waarvan het brandstofverbruik niet bekend is. Het brandstofverbruik veroorzaakte in 2022 een CO₂ emissie van 58,8 ton CO₂, 51% van de directe CO₂-emissie.



Verklaring van weggelaten CO₂-bronnen of putten

Alle geïdentificeerde bronnen en putten van CO₂ zijn verantwoord in de rapportage. Binding van CO₂ vindt niet plaats, waardoor geen sprake is van putten.

CO₂-emissie van verbranding biomassa

De verbranding van biomassa heeft binnen VelopA niet plaatsgevonden.



Scope 2: Indirecte CO₂-emissie

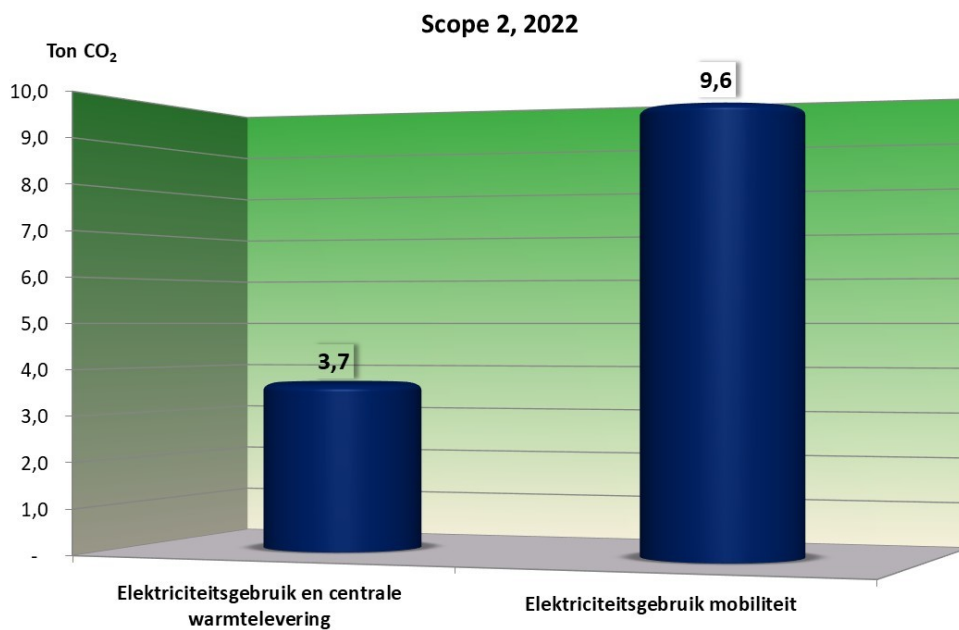
DE INDIRECTE CO₂-EMISSION IS GEMETEN EN BEREKEND ALS 13,3 TON CO₂

Elektriciteitsgebruik

De indirecte CO₂-emissie wordt veroorzaakt door het gebruik van ingekochte elektriciteit.

Er werd in 2022 172.618 kWh gebruikt als gevolg van bedrijfsactiviteiten op de vestigingen. Daarnaast werd 32.838 kWh onderweg en op de vestiging in Leiderdorp geladen in het wagenpark.

Conform de voorwaarden van de CO₂ prestatieladder is de stroom van de vestiging in Nederland gekwalificeerd als groene stroom, dus zonder CO₂-uitstoot. Het elektraverbruik op de vestiging in België veroorzaakte een CO₂-uitstoot van 4,1 ton CO₂ en ook het overige stroomverbruik van laden op locaties van derden is grijs. De grijze stroom veroorzaakte in 2022 een emissie van in totaal 13,3 ton CO₂.



Invloed van meetonauwkeurigheden en onzekerheden binnen Scope 1 en 2

Uit het voorgaande blijkt dat het overgrote deel van de eigen CO₂-emissie wordt veroorzaakt door gebruik van het eigen wagenpark (58,8 ton CO₂) en het aardgasverbruik (52,8 ton CO₂). Het is ook van belang om deze emissies nauwkeurig vast te leggen.

Scope 1:

De meetgegevens van het eigen wagenpark zijn door leveranciers aangeleverd aan de organisatie. De voertuigen zijn gekoppeld met eigen brandstofpassen. Er wordt gedeeltelijk een kilometerregistratie bijgehouden. Daarnaast zijn de omgevingscondities tijdens het verbruik zodanig van invloed dat is gekozen om de CO₂-emissie op basis van de primaire brandstofgegevens te bepalen.

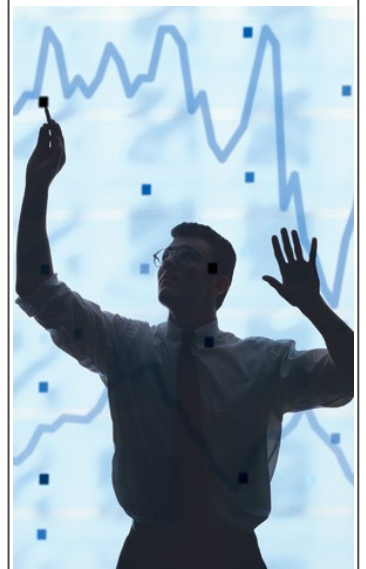
De meetgegevens van het brandstofgebruik van stationaire verbrandingsapparatuur ten behoeve van verwarming komen van eigen meterstanden registraties in Nederland en de pandbeheerder in België. Deze methode wordt voldoende betrouwbaar geacht.

Scope 2:

De meetgegevens van het elektriciteitsverbruik zijn verzameld via gefactureerde meterstanden registraties in Nederland en de pandbeheerder in België. VelopA België en de overige huurders hebben samen één elektriciteitsmeter. Het verbruik is toegerekend op basis van m² in gebruik bij de organisatie. Deze methode wordt voldoende betrouwbaar geacht. GvO's van groene stroom worden ingekocht van groenbalans en zijn aantoonbaar.

CO₂-compensatie

Er vindt geen compensatie plaats van CO₂-emissies. Beschikbare middelen worden aangewend om verbetering te bewerkstelligen binnen de eigen organisatie en het wagenpark om hiermee de bedrijfsmiddelen optimaal te laten presteren in het kader van de CO₂-emissie.



Scope 3: Overige CO₂-emissie

DE INDIRECTE CO₂-EMISSIE IS GEMETEN EN BEREKEND ALS 719,7 TON CO₂

Vanaf handboek CO₂ prestatieladder versie 3.1 wordt de Carbon Footprint rapportage berekend volgens het Green House Gas Protocol. Dit betekent dat de drie energiestromen voor zakelijk vervoer sinds de rapportage 2020 onderdeel zijn van scope 3. Als onderdeel van de eisen van het handboek worden halfjaarlijks ook de energiestromen van zakelijk vervoer onderzocht.

Zakelijk vervoer bestaat uit de volgende drie energiestromen:

- Zakelijk verkeer met privé auto's
- Vliegreizen voor zakelijke doeleinden
- Zakelijk openbaar vervoer

VelopA B.V. publiceert voor 2022 haar scope 3 emissie inventaris over de categorieën zakelijk vervoer, woon-werkverkeer, afvalverwerking, papierverbruik, waterverbruik en uitbesteed transport. Voor het totale overzicht van alle 15 scope 3 categorieën wordt verwezen naar de rapportage analyse Scope 3 inventaris CO₂ emissies versie 1.51 die gepubliceerd is op de website van VelopA en de SKAO.

Privé auto's voor zakelijk verkeer

Medewerkers van VelopA maken soms gebruik voor zakelijke doeleinden gebruik van de privé auto en declareren de gereden kilometers. In 2022 zijn 22.243 kilometers gedeclareerd. Omdat het gebruikte type auto onbekend is, is de emissie berekend met een voertuigtype onbekend. Deze methode wordt voldoende betrouwbaar geacht gezien de omvang van deze energiestroom. De reizen met privé auto's veroorzaakten een emissie van 4,3 ton CO₂.

Vliegreizen voor zakelijke doeleinden

In 2022 hebben enkele medewerkers van VelopA voor zakelijke doeleinden een vliegreis gemaakt. In totaal werd in deze periode 5.608 vliegkilometers gereisd. Het vliegverkeer veroorzaakte in 2022 een CO₂ emissie van 1,3 ton CO₂.

Zakelijk openbaar vervoer en veerboten

In 2022 hebben medewerkers van VelopA geen kilometers met het openbaar vervoer gereisd en geen veerboten genomen.

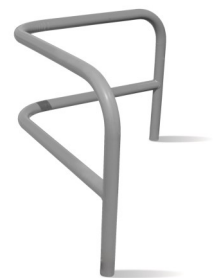
Woon-werk verkeer

Medewerkers van VelopA hebben in 2022 gebruik gemaakt van privé vervoermiddelen om te reizen van en naar de bedrijfslocaties in Leiderdorp, Leuven, Gembloux en Duisburg voor woon-werk verkeer. De medewerkers maken voor het woon werkverkeer vooral gebruik van de auto. In totaal zijn in 2022 binnen de organisatie 232.778 kilometers gemaakt, waarvan 36.058 kilometer met de fiets. Het woon-werkverkeer zorgt voor 38,0 ton CO₂ 3,9% van de overige indirecte CO₂-emissie

De meetgegevens van het woon-werkverkeer zijn verzameld aan de hand van de kilometerberekening woonplaats—bedrijfslocatie, uitgaand van 214 werkdagen per jaar per medewerker, het aantal werkdagen per week, inclusief de specificaties van het betreffende vervoer. Het verbruik is toegerekend op basis van het type vervoersmiddel. De methode wordt voldoende betrouwbaar geacht.

Papierverbruik

Als gevolg van de activiteiten van VelopA werd in 2022 in totaal 133.718 vel A4 papier gebruikt op de locaties. De meetgegevens worden bepaald aan de hand van de tellers van de print- en kopieermachines. De gebruikte methode wordt voldoende betrouwbaar geacht. De CO₂ emissie als gevolg van het papierverbruik bedraagt 0,1 ton CO₂.



Scope 3: Overige CO₂-emissie

DE INDIRECTE CO₂-EMISSION IS GEMETEN EN BEREKEND ALS 719,7 TON CO₂

Afvalverwerking

Als gevolg van de activiteiten van VelopA is in 2022 in totaal 185,3 ton afval afgevoerd naar de afvalverwerkers. Uit analyse blijkt dat 21% van de afvalstromen bedrijfsafval is, 36% hout, 7% papier en karton, 13% puin, 21% metalen en de overige 2% bestaat uit glas. Het bedrijfsafval wordt verbrand, de overige afvalstromen worden gerecycled. Het recycling percentage is daarmee ca 79% van de totale afvalstroom. De CO₂ emissie als gevolg van de afvalstroom bedraagt 98,2 ton CO₂.

De meetgegevens van de afvalstromen zijn verzameld aan de hand van de facturen van afvalverwerkers die door VelopA worden ingezet. De gebruikte methode wordt voldoende betrouwbaar geacht. De emissiefactoren zijn bepaald op basis van externe bronnen zoals CE-Delft en bestaande ketenanalyses beschikbaar op Skao.nl.

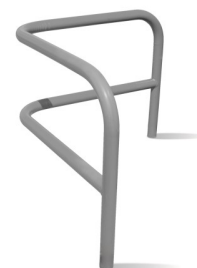
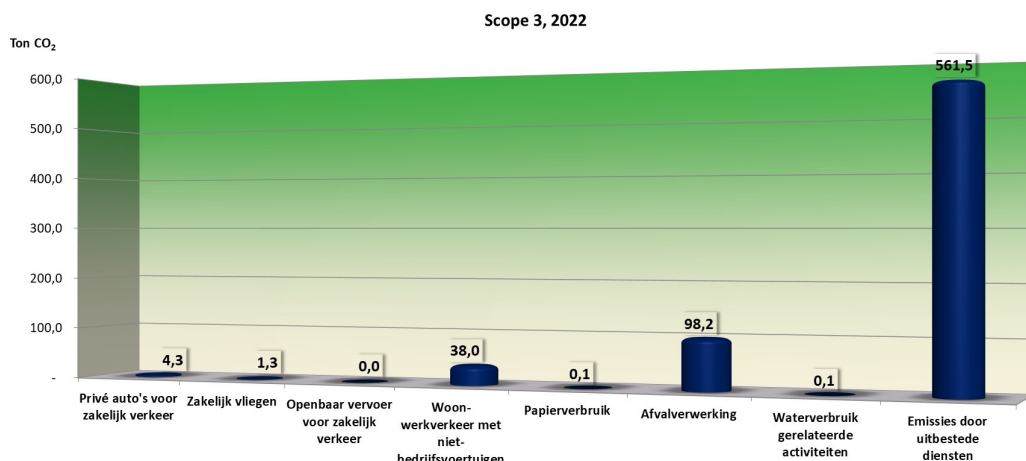
Waterverbruik

Als gevolg van de activiteiten van VelopA is in 2022 in totaal 298 m³ water gebruikt op de locaties. De CO₂ emissie als gevolg van het waterverbruik bedraagt 0,1 ton CO₂. De meetgegevens worden bepaald aan de hand van jaarfacturen, en waar nodig toegerekend naar de meetperiode. De gebruikte methode wordt voldoende betrouwbaar geacht.

Uitbestede transport

Als gevolg van de activiteiten van VelopA vindt veel transport plaats van onderdelen, halffabricaten en producten vanaf en naar de locaties van VelopA en haar klanten. Het transport van deze goederen is uitbested, waarbij de afgelegde kilometers, laadmeters of verbruikte liters diesel worden geregistreerd. Deze methode wordt voldoende betrouwbaar geacht.

In 2022 werd in totaal 160.069 kilometers gereden, 42.654 liter diesel verbruikt door de transporteurs als gevolg van de transportactiviteiten van VelopA. Daarnaast werd een deel van het uitbestede transport ingeschat op basis van laadmeters en getransporteerde TEU/FEU. De totale emissie als gevolg van het transport bedraagt 577,7 ton CO₂.



Reductiedoelstellingen

VelopA gaat vanuit maatschappelijke betrokkenheid bewust om met het leefmilieu. Daarom gaat VelopA haar elektra- en brandstofverbruik actief beperken, maar ook extern (ketenpartners) actief stimuleren. De gebruikte energie moet efficiënter worden benut. VelopA streeft naar een reductie van haar CO₂-uitstoot van **42%** in 2027 ten opzichte van 2019. Zij streeft er naar om deze doelstelling ook in de keten te behalen.

Het milieubeleid van VelopA is gebaseerd op de optimale afstemming tussen product, proces en organisatie. Voor de uitwerking wordt gewerkt met de volgende 4 pijlers:

1. Voldoen aan wet- & regelgeving gekoppeld met onze milieuaspecten
2. Het zo duurzaam mogelijk maken van eigen panden (verlagen van het energieverbruik)
3. Het verminderen van het brandstofverbruik en verkleinen van de footprint van de mobiliteit:
4. Het verkleinen van de footprint van de operationele activiteiten met behulp van verbetering van bedrijfsprocessen, toepassing van duurzame materialen en gerichte inzet van reducties in de keten.

Het milieubeleid wordt 2 x per jaar geëvalueerd in de management review.

In februari 2012 heeft VelopA B.V. het CO₂-bewust certificaat niveau 5 behaald en in februari 2021 is dit certificaat opnieuw verlengd voor handboek CO₂ prestatieladder versie 3.1.

Het CO₂-bewust certificaat is een meetinstrument dat weergeeft in hoeverre bedrijven inzicht hebben in hun eigen CO₂-footprint, maatregelen treffen om hun CO₂-uitstoot te reduceren en initiatieven nemen om de CO₂-emissie in de keten terug te dringen. Met het behalen van niveau 5 hebben we de hoogste trede van de CO₂ prestatieladder bereikt.

Reductiedoelstellingen 2019-2027 is ingedeeld naar scopes:

Scope 1	37,5%
Scope 2 (incl. busines travel)	69,0%
Scope 3	3,1%



Voortgang ten opzichte van het referentiejaar

Historisch basisjaar

Voor VelopA zijn de eerste metingen in het kader van de ISO 14064-norm uitgevoerd over het kalenderjaar 2008. Dit jaar geldt daarom als referentiejaar op basis waarvan de toe- of afname van de CO₂-emissie wordt vastgesteld.

Aanpassingen aan historisch jaar

De meting over 2022 betreft het 15e jaar van meting in het kader van de ISO 14064-norm. Vanaf 2010 is halfjaarlijks gerapporteerd. In verband met aanpassingen in de scope verdeling en de verwerking van nieuwe informatie zijn in de jaarrapportage van 2015 aanpassingen gedaan in het basisjaar 2008. Daarom sluiten rapportages voor 2015 niet meer volledig aan op deze rapportage.

Normalisering meetresultaten

De omvang van de CO₂-emissie heeft een duidelijke correlatie met de omvang van de activiteiten welke door VelopA zijn ontplooid. Ten behoeve van vergelijking van de emissie in het referentiejaar en die tijdens de gerapporteerde periode, wordt daarom een maatstaf bepaald op basis waarvan de meetresultaten kunnen worden genormaliseerd. Voor VelopA zal de omvang van bedrijfsactiviteiten worden weergegeven aan de hand van de omzet per duizend euro en het aantal FTE. In onderstaande tabellen is de totale CO₂-emissie van scope 1, 2 en 3 genormeerd weergegeven.

In juni 2020 is het nieuwe handboek CO₂ prestatieladder versie 3.1 gepubliceerd waarin zakelijke reizen van scope 2 naar scope 3 zijn gegaan. In verband met de vergelijking met het referentiejaar en de voortgang t.o.v. de huidige doelstellingen is in de normalisatie zakelijke reizen nog toegerekend aan scope 2.

De CO₂ emissie in absolute getallen voor scope 1, 2 en 3 was in 2021 59% van de CO₂-emissie in basisjaar 2008. Genormaliseerde prognoses worden vergeleken ten opzichte van een heel jaar. Er wordt halfjaarlijks een beperkte analyse uitgevoerd.

Scope 1

Factor	2008	2008 herberekend	2019	2020	2021	2022
Kg CO ₂ Scope 1	262.452	271.687	202.471	172.593	150.624	114.334
Kg CO ₂ Scope 1 / omzet	12,4	12,8	10,7	8,6	7,6	4,5
Kg CO ₂ Scope 1 / FTE	3.917,2	4.055,0	3.146,4	2.666,3	2.376,6	1.927,9

Scope 2

Factor	2008	2008 herberekend	2019	2020	2021	2022
Kg CO ₂ Scope 2	178.411	178.411	33.106	18.490	16.441	13.313
Kg CO ₂ Scope 2 / omzet	8,4	8,4	1,8	0,9	0,8	0,5
Kg CO ₂ Scope 2 / FTE	2.662,9	2.662,9	514,5	285,6	259,4	224,5

Scope 3

Factor	2008	2008 herberekend	2019	2020	2021	2022
Kg CO ₂ Scope 3	404.796	880.674	250.226	325.684	385.078	719.651
Kg CO ₂ Scope 3 / omzet	19,1	41,6	13,2	16,2	19,3	28,2
Kg CO ₂ Scope 3 / FTE	6.041,7	13.144,4	3.888,5	5.031,4	6.075,9	12.134,7

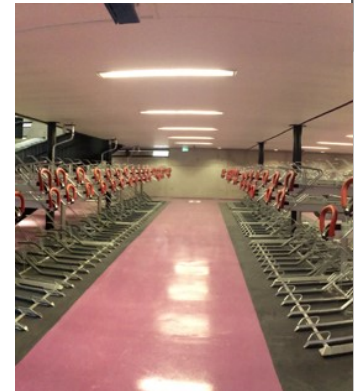
Algemeen

In 2022 daalde het aantal Fte met 4 personen, tegenover een 28% stijging van de omzet ten opzichte van het voorgaande jaar. Dit heeft in algemene zin ook gevolgen voor de hoeveelheid kg CO₂/euro. De totale emissie in scope 1 en 2 is in 2022 lager uitgekomen.

Onderbouwing trend Scope 1 directe emissies

Het aardgasverbruik voor verwarmingsinstallaties was in 2022 opnieuw lager dan in 2021, zowel in absolute hoeveelheid (-19%), als gerelateerd aan het aantal graaddagen (-8%).

Het brandstofverbruik van het wagenpark is in absolute zin opnieuw in 2022 gedaald ten opzichte van 2021. Dit komt door dat er steeds meer elektrisch wordt gereden en het wagenpark in deze periode werd verkleind.



Voortgang ten opzichte van het referentiejaar

Onderbouwing trend Scope 2 indirecte emissies

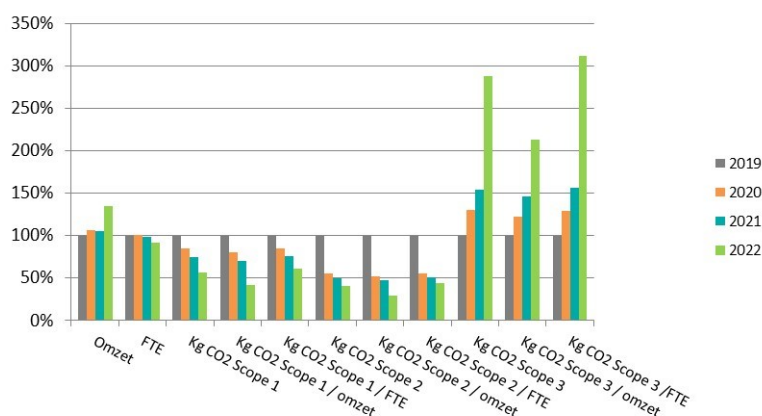
Het elektraverbruik op de locaties lag in 2022 lager dan in 2021, opnieuw werd 2% reductie in het verbruik gerealiseerd. 89% van de ingekochte stroom is groen conform de CO₂-Prestatieladder, 11% grijs (vestiging België en opladen auto's onderweg).

Onderbouwing trend Scope 3 overige emissies

De scope 3 emissies van de energiestromen die halfjaarlijks worden gerapporteerd in de carbon footprint rapportages waren in 2022 duidelijk hoger dan in 2021. Deze stijging wordt veroorzaakt door de energiestroom uitbesteed transport. Door een verbeterde meetmethodiek (deels waren de emissies nog opgenomen in de energiestroom ingekochte goederen en diensten) en rapportage in samenwerking met de transporteurs is een beter inzicht verkregen over de emissies van het transport. Als gevolg van de verbeteringen is het aandeel uitbesteed transport in de scope 3 overige emissies in de komende perioden blijvend hoger.

De omvang van de afvalstromen steeg ook licht met 3% als gevolg van de toename van de activiteiten, waarbij vooral de afvalstroom hout toenam. Het effect op de totale emissie van de afvalstromen was minimaal. Woon werkverkeer was in 2022 ook hoger dan in 2021, maar het aantal gereden kilometers is nog steeds ca. 17% lager dan het niveau voor Covid19. Business travel stijgt wel door meer zakelijke reizen met privéauto.

Normalisatie Carbon Footprint



Berekeningsmodellen

Kwantificeringsmethodes

De kwantificering van grondstoffen naar CO₂-emissiewaarden is telkens gedaan door geregistreerde volume-eenheden van de gebruikte brandstoffen te benutten. De omrekening van volume naar emissiewaarden is eenduidig en geeft de meest betrouwbare vergelijking. Daar waar mogelijk wordt gebruik gemaakt van de emissiefactoren van www.co2emissiefactoren.nl.

In die situaties waar geen volume-eenheden van brandstof beschikbaar waren, is gebruik gemaakt van de meest betrouwbare informatie die beschikbaar was. Het gas- en elektriciteitsgebruik is genomen aan de hand van geijkte meters en/of aan de hand van de facturen van het energiebedrijf. Door de geldende wetgeving is dit de meest betrouwbare informatiebron die beschikbaar is.

Verklaring voor veranderingen in de kwantificeringsmethodes

De meting over de 2022 betreft de 25e meting in het kader van de ISO 14064-norm. In de kwantificeringsmethodes is in 2022 een verbeteractie uitgevoerd voor de berekening van uitbesteed transport. Voor de overige energiestromen is geen sprake van aanpassingen aan het historisch jaar.



Projecten met gunningsvoordeel

Eind 2020 heeft VelopA het project "Afroepcontract inzake het leveren en monteren van dubbellaagse fietsparkeersystemen" gescoord. Dit project is VelopA gegund met gunningsvoordeel van de CO₂ prestatieladder.

Achtergrond van het project:

'Rijk, provincies, vervoerregio's en gemeenten investeren extra in de uitbreiding van fietsstallingen bij treinstations. Deze afspraak komt voort uit het bestuursakkoord 'Fietsparkeren bij stations' dat in december 2016 werd ondertekend. Met deze extra investering worden de meest urgente fietsparkeerproblemen aangepakt.'

Het bestuursakkoord dat ook met de NS, ProRail en reizigersorganisaties wordt gesloten, is een vervolg op het programma 'Actieplan Fietsparkeren' (uit 2011). In dat Actieplan was al 221 miljoen gereserveerd voor fietsparkeren bij stations. Voor meer informatie:

<http://www.fietsberaad.nl/library/repository/bestanden/Eindrapport%20Masterplan%20Fiets.pdf>

Het project heeft een looptijd van 4 jaar met potentieel 2x 2 jaar verlenging. De raamovereenkomst kent geen gegarandeerde afname van complete systemen. Op basis van de afname in het recente verleden wordt een contractomvang verwacht van maximaal 22.500 fietsparkeerplaatsen per jaar.

De activiteiten van VelopA voor dit project betreffen de ontwikkeling, engineering, inkoop, productie & montage en verkoop van de fietsparkeerplekken. Voor de realisatie van het project is in de aanbestedingsfase door opdrachtgever ProRail gevraagd een ketenanalyse / LCA uit te werken als onderdeel van de aanbestedingsdocumenten voor een enkel- en dubbelzijdig fietsparkeersysteem. De resultaten van deze ketenanalyse LCA zijn voor VelopA in het algemeen en in het bijzonder voor dit project opgenomen in dit plan.

De emissieberekening voor het project bestaat uit de volgende onderdelen:

- Ontwerp en ontwikkeling fietsparkeerplek
- Productie fietsparkeerplek
- Transport en logistiek fietsparkeerplek
- Montage / installatie fietsparkeerplek

In dit project is middels de LCA analyse de MKI score voor een enkelvoudig en dubbelzijdig fietsparkeersysteem in kaart gebracht. In de aanbestedingsfase is vooruitlopend op het project een breed ontwerpteam (ontwerp, inkoop, verkoop, montage afdeling) bijeen geweest die voor ProRail (en toekomstig ook uitgerold naar andere klanten) een duurzaam verbeterd product heeft gemaakt. Dit heeft geleid tot nieuwe producten die in deze aanbesteding is aangeboden aan ProRail en middels een proefopstelling door klant ProRail is getest. De grootste besparingen zijn daarmee gerealiseerd in de aanbestedingsfase.

De VelopA reductiemaatregelen beschreven in het plan VelopA Milieu- en Energie Managementplan 2021-2027 versie 1.0 zijn ook van toepassing op dit project.

De gerealiseerde productie in het project bedroeg tot eind februari 2023 in totaal ruim 17.000 fietsparkeersystemen. VelopA en haar ketenpartners gaan door met de acties vanuit dit project met gunningsvoordeel. Voor meer informatie over het fietsparkeersysteem zie de website van VelopA: <https://www.velopa.nl/assortiment/fietsparkeren/dubbellaags-fietsparkeren-etagerekken/capacity-etagerek/>.





Annex 1: CO₂-emissie 2022 scope 1, 2 en 3

	CO ₂ -emissie factor ¹		2022		CO ₂ -emissie [ton]
	Hoeveelheid	Eenheid	Hoeveelheid [totaal]	Eenheid	
Scope 1: Directe emissie					114,3
Stationaire verbrandingsapparatuur					52,8
- Aardgas	2.085	g CO ₂ / Nm ³	25.346	Nm ³	52,8
Gebruik eigen wagenpark					58,8
- Benzine	2.784	g CO ₂ / liter	6.110	liter	17,0
- Diesel	3.262	g CO ₂ / liter	12.047	liter	39,3
- LPG	1.798	g CO ₂ / liter	1.400	liter	2,5
Kilometers eigen wagenpark					2,7
- personenauto D	121	g CO ₂ / voertuigkm	22.000	km	2,7
	CO ₂ -emissie factor ¹		2022		
	Hoeveelheid	Eenheid	Hoeveelheid [totaal]	Eenheid	CO ₂ -emissie [ton]
Scope 2: Indirecte emissie					13,3
Elektriciteitsgebruik en centrale warmtelevering			205.456		13,3
Elektriciteitsgebruik gebouw			172.618	kWh	
Eigen opwek			0	kWh	
<i>waarvan</i>					
-Grijze stroom: 2010 en later	523	g CO ₂ / kWh	7.052	kWh	3,7
- Windkracht	0	g CO ₂ / kWh	165.566	kWh	0,0
-Elektra mobiliteit - Grijze stroom: 2010 en later	523	g CO ₂ / kWh	18.404	kWh	9,6
-Elektra mobiliteit - Windkracht	0	g CO ₂ / kWh	14.434	kWh	0,0

Referenties

1: Bron: website CO₂emissiefactoren.nl



Scope 1 overzicht	Ton CO ₂	
Stationaire verbrandingsapparatuur	52,8	46,2%
Eigen wagenpark	61,5	53,8%
Scope 2 overzicht	Ton CO ₂	
Elektriciteitsgebruik en centrale warmtelevering	3,7	27,7%
Elektriciteitsgebruik mobiliteit	9,6	72,3%
Scope 3 overzicht	Ton CO ₂	
Privé auto's voor zakelijk verkeer	4,3	0,6%
Zakelijk vliegen	1,3	0,2%
Openbaar vervoer voor zakelijk verkeer	-	0,0%
Woon-werkverkeer met niet-bedrijfsvoertuigen	38,0	5,3%
Papierverbruik	0,1	0,0%
Afvalverwerking	98,2	13,6%
Waterverbruik gerelateerde activiteiten	0,1	0,0%
Emissies door uitbestede diensten	577,7	80,3%



Annex 1: CO₂-emissie 2022 scope 1, 2 en 3

	CO ₂ -emissie factor ¹		2022		CO ₂ -emissie [ton]
	hoeveelheid	eenheid	Hoeveelheid [totaal]	Eenheid	
Scope 3: Overige indirecte emissie					719,7
Scope 3: business travel					5,6
Privé-auto's voor zakelijk verkeer					4,3
- Personenauto, brandstoftype en gewichtsklasse niet bekend	193	g CO ₂ / voertuigkm	22.243	km	4,3
Zakelijk vliegen					1,3
- Afstand < 700 km	234	g CO ₂ / reizigerskm	5.608	reizigerskm	1,3
- Afstand 700 - 2.500 km	172	g CO ₂ / reizigerskm	0	reizigerskm	0,0
- Afstand > 2.500 km	157	g CO ₂ / reizigerskm	0	reizigerskm	0,0
Openbaar vervoer voor zakelijk verkeer					0,0
- OV algemeen	15	g CO ₂ / reizigerskm	0	reizigerskm	0,0
- Fiets, lopend	0	g CO ₂ / km	0	km	0,0
Woon-werkverkeer met niet-bedrijfsvoertuigen					38,0
Woon-werkverkeer met privé-auto's					38,0
- Personenauto, brandstoftype en gewichtsklasse niet bekend	193	g CO ₂ / voertuigkm	196.720	voertuigkm	38,0
Afstand afgelegd per fiets of te voet					0,0
- Fiets, lopend	0	g CO ₂ / km	36.058	km	0,0
Afvalverwerking					98,2
- Papier en karton	676	g CO ₂ / kg	13.680	kg	9,2
- Glas	434	g CO ₂ / kg	2.960	kg	1,3
- Puin ¹⁶	4	g CO ₂ / kg	23.900	kg	0,1
- Hout ¹⁷	-	g CO ₂ / kg	67.540	kg	0,0
- Metaal ¹⁸	1.060	g CO ₂ / kg	38.454	kg	40,8
- Bedrijfsafval ¹⁹	1.208	g CO ₂ / kg	38.750	kg	46,8
Papier					0,1
- Kopieer/printpapier	6	g CO ₂ / kg	10.697	kg	0,1
Waterverbruik gerelateerde activiteiten					0,1
- Drinkwater	276	g CO ₂ / NM ³	298	Nm ³	0,1
Emissies door uitbestede diensten					577,7
- Transport door derden			160.069	km	306,3
- Transport door derden	3.262	g CO ₂ / liter	42.654	liter	139,1
- Transport door derden	32,6	kg CO ₂ /ldm	1.016	ldm	33,1
- Transport door derden zeevervoer		kg CO ₂ /(TEU - FEU)	88	TEU/ FEU	99,2

Referenties

1: Bron: website CO₂emissiefactoren.nl

16: Ketenanalyse Visser & Smit bouw

17: CE Delft 2007 milieukentallen van verpakkingen / Ketenanalyse Siemens

18: BAM CO₂ calculator

19: Milieubarometer





Referentietabel ISO 14064:2019

Deze CO₂-emissieinventarisatie is opgesteld conform de eisen uit de internationaal geaccepteerde norm ISO 14064-1; 2019. In onderstaande referentietabel is de samenhang tussen ISO 14064-1 (algemeen), specifiek § 9.3 (GHG-report content) en de inventarisatie.

ISO 14064-1 (algemeen)	Specifiek § 9.3	Beschrijving	Pagina Rapportage
	A	Reporting Organization	Pag. 3
	B	Person Responsible	Pag. 3
	C	Reporting Period	Pag. 4
5.1	D	Organizational Boundaries	Pag. 3
	E	Documentation of reporting boundaries, including criteria determined by the organization to define significant emissions	Pag. 3 Boundary report
5.2.2	F	Direct GHG Emissions	Pag. 5
Appendix D	G	Combustion of Biomass	Pag. 5
5.2.2	H	GHG Removals	Pag. 5
5.2.3	I	Exclusion of sources or sinks	Pag. 5
5.2.4	J	Indirect GHG Emissions	Pag. 6
6.4.1	K	Base Year	Pag. 11
6.4.1	L	Explanation of changes in Base Year	Pag. 11
6.2	M	Methodologies	Pag. 12
6.2	N	Changes of Methodologies	Pag. 12
6.2	O	Emission or Removal Factors Used	Pag. 14-15
8.3	P	Uncertainties	Pag. 7
8.3	Q	description of results of uncertainty assessment	Pag. 7
	R	Statement in accordance with ISO 14064	Pag. 3
	S	Statement on the verification of the emissions inventory, including level of assurance	Pag. 3
	T	GWP values used in the calculation, as well as their source.	Niet van toepassing

